

NÁJOMNÁ ZMLUVA

(ďalej len ako „zmluva“ v príslušnom gramatickom tvare)

uzatvorená podľa § 663 a nasl. zákona č. 40/1964 Zb. Občiansky zákonník, v znení neskorších predpisov (ďalej len ako „Občiansky zákonník“ v príslušnom gramatickom tvare)

medzi zmluvnými stranami:

Slovenská republika, v mene ktorej koná správca

1/ Obchodné meno: SLOVENSKÝ VODOHOSPODÁRSKY PODNIK, štátny podnik

Sídlo: Radničné námestie 8, 969 55 Banská Štiavnica

IČO: 36 022 047

DIČ: 2020066213

IČ DPH: SK2020066213

zapísaný v Obchodnom registri Okresného súdu Banská Bystrica, Oddiel Pš, vložka č. 713/S

konajúci prostredníctvom: Ing. Stanislav Gáborík, generálny riaditeľ

Bankové spojenie: Všeobecná úverová banka, a.s.

IBAN: SK72 0200 0000 0029 6006 0157

Názov a adresa organizačnej zložky podniku, ktorej sa právny úkon týka a adresa na doručovanie písomností:

SLOVENSKÝ VODOHOSPODÁRSKY PODNIK, štátny podnik

Odštepny závod Piešťany

Nábrežie Ivana Krasku 3/834

921 80 Piešťany

(ďalej len „SVP, š. p.“ alebo „prenajímateľ“ v príslušnom gramatickom tvare)

a

2/ Trenčiansky samosprávny kraj so sídlom v Trenčíne

Sídlo: K dolnej stanici 7282/20A, 911 01 Trenčín

zastúpený: Ing. Jaroslav Baška – predseda Trenčianskeho samosprávneho kraja

IČO: 36126624

DIČ: 2021613275

Bankové spojenie: Štátna pokladnica

IBAN: SK51 8180 0000 0070 0050 4489

(ďalej len „nájomca“ v príslušnom gramatickom tvare)

(ďalej prenajímateľ spolu s nájomcom aj ako „zmluvné strany“ v príslušnom gramatickom tvare)

ČI. I.

Predmet zmluvy a účel nájmu

1. SLOVENSKÝ VODOHOSPODÁRSKY PODNIK, štátny podnik, vykonáva v zmysle zákona č. 111/1990 Zb. o štátnom podniku v znení neskorších predpisov a zákona č. 364/2004 Z. z. o vodách a o zmene zákona Slovenskej národnej rady č. 372/1990 Zb. o priestupkoch (vodný zákon) v znení neskorších predpisov, správu majetku štátu – nasledovných pozemkov registra KN-C a KN-E a vodných stavieb na nich sa nachádzajúcich:

Pozemky:

Katastrálne územie	Druh pozemku	Parcela KN C	Výmera (m ²)	Číslo LV
Beluša	Zastavané plochy a nádvoría	3818/3	2952	5634
Beluša	Vodné plochy	3819	6560	5634
Beluša	Ostatné plochy	3820	1609	5634
Beluša	Zastavané plochy a nádvoría	3821/1	3553	5634
Beluša	Ostatné plochy	3822	2169	5634
Beluša	Vodné plochy	3824/1	258228	5634
Beluša	Zastavané plochy a nádvoría	3842/4	4933	5634
Beluša	Zastavané plochy a nádvoría	3843/1	7250	5634
Hloža-Podhorie	Vodné plochy	958/1	91417	2485
Hloža-Podhorie	Zastavané plochy a nádvoría	959/1	56	2485
Hloža-Podhorie	Zastavané plochy a nádvoría	959/3	5788	2485
Hloža-Podhorie	Zastavané plochy a nádvoría	967/1	1739	2485
Hloža-Podhorie	Zastavané plochy a nádvoría	967/6	33	2485
Ladce	Vodné plochy	1841/1	64708	2191
Púchov	Ostatné plochy	1790/1	25094	5
Púchov	Ostatné plochy	1790/5	27	5
Púchov	Ostatné plochy	1793/1	68870	5
Púchov	Vodné plochy	1811/2	20397	5
Púchov	Zastavané plochy a nádvoría	1813/1	2183	5
Púchov	Zastavané plochy a nádvoría	1813/2	58	5
Púchov	Zastavané plochy a nádvoría	1814	7981	5
Púchov	Ostatné plochy	1793/31	745	4258
Streženice	Ostatné plochy	1853/1	1069	252
Streženice	Ostatné plochy	1853/2	16877	252
Streženice	Ostatné plochy	1854	23743	252
Streženice	Ostatné plochy	1855	6109	252

Katastrálne územie	Druh pozemku	Parcela KN E	Výmera (m ²)	Číslo LV
Beluša	Vodné plochy	7001	461721	5634
Hloža-Podhorie	Ostatné plochy	609/506	4733	2485
Hloža-Podhorie	Ostatné plochy	677/4	238	3065
Hloža-Podhorie	Ostatné plochy	226	587	3065
Hloža-Podhorie	Ostatné plochy	227	188	3065
Púchov	Trvalé trávne porasty	491	1714	3976
Púchov	Vodné plochy	1802/2	3567	3976
Púchov	Vodné plochy	1803/1	2667	3976
Púchov	Vodné plochy	1805/1	27429	3976

Púchov	Vodné plochy	1805/4	1913	3976
Púchov	Vodné plochy	1805/5	2552	3976
Púchov	Vodné plochy	1805/6	1201	3976
Streženice	Vodné plochy	1913/4	3183	1578
Streženice	Vodné plochy	1920/1	2785	1578
Streženice	Vodné plochy	1920/2	94760	1578

Vodné stavby:

- 1) Ľavostranná obslužná komunikácia, ako súčasť energetickej vodnej stavby
 - 2) Ľavostranná ochranná hrádza energetickej vodnej stavby
 - 3) Pravostranná ochranná hrádza energetickej vodnej stavby
 - 4) Energetická vodná stavba Kočkovský kanál
 - 5) Pravostranná obslužná komunikácia, ako súčasť energetickej vodnej stavby
 - 6) Obslužná komunikácia pri Vodnej elektrárni Ladce
 - 7) Pravostranná ochranná hrádza vodného toku Váh
 - 8) Pravostranná ochranná hrádza vodného toku Biela Voda - sútok s vodným tokom Váh
 - 9) Pravostranná ochranná hrádza vodného toku Váh – Hať VD Kočkovce
 - 10) Obslužná komunikácia inundačného územia vodného toku Váh v lokalite VD D. Kočkovce
 - 11) Obslužná komunikácia ľavostranného inundačného územia vodného toku Biela Voda
2. Prenajímateľ prenecháva do užívania nájomcovi a nájomca berie do užívania majetok vo vlastníctve Slovenskej republiky, v správe prenajímateľa špecifikovaný v bode 1. tohto článku tejto zmluvy (ďalej len „predmet nájmu“) v rozsahu uvedenom v tabuľke nižšie a nájomca sa zaväzuje platiť prenajímateľovi za užívanie predmetu nájmu nájomné vo výške a spôsobom dohodnutým v Čl. III. tejto zmluvy. Predmet nájmu (záber pozemkov a stavieb) je špecifikovaný v tabuľke nižšie a je znázornený v grafickej situácii, ktorá tvorí neoddeliteľnú Prílohu č. 1 k tejto zmluve. Predmet nájmu:

Katastrálne územie	Druh pozemku	Parcela KN C	Celková výmera pozemku (m ²)	Číslo LV	Výmera záberu pozemku (m ²)	Vodná stavba – časť na zábere pozemku
Beluša	Zastavané plochy a nádvorcia	3818/3	2952	5634	1973	Ľavostranná obslužná komunikácia, ako súčasť energetickej vodnej stavby
Beluša	Vodné plochy	3819	6560	5634	876	Ľavostranná ochranná hrádza energetickej vodnej stavby
Beluša	Ostatné plochy	3820	1609	5634	117	Ľavostranná ochranná hrádza energetickej vodnej stavby
Beluša	Zastavané plochy a nádvorcia	3821/1	3553	5634	631	Ľavostranná obslužná komunikácia, ako súčasť energetickej vodnej stavby
Beluša	Ostatné plochy	3822	2169	5634	239	Pravostranná ochranná hrádza energetickej vodnej stavby
Beluša	Vodné plochy	3824/1	258228	5634	1002	Energetická vodná stavba Kočkovský kanál

Beluša	Zastavané plochy a nádvoria	3842/4	4933	5634	699	Pravostranná obslužná komunikácia, ako súčasť energetickej vodnej stavby
Beluša	Zastavané plochy a nádvoria	3843/1	7250	5634	5951	Ľavostranná obslužná komunikácia, ako súčasť energetickej vodnej stavby
Hloža-Podhorie	Vodné plochy	958/1	91417	2485	573	Energetická vodná stavba Kočkovský kanál
Hloža-Podhorie	Zastavané plochy a nádvoria	959/1	56	2485	38	Obslužná komunikácia pri Vodnej elektrárni Ladce
Hloža-Podhorie	Zastavané plochy a nádvoria	959/3	5788	2485	4535	Ľavostranná obslužná komunikácia, ako súčasť energetickej vodnej stavby
Hloža-Podhorie	Zastavané plochy a nádvoria	967/1	1739	2485	984	Obslužná komunikácia pri Vodnej elektrárni Ladce
Hloža-Podhorie	Zastavané plochy a nádvoria	967/6	33	2485	1	Obslužná komunikácia pri Vodnej elektrárni Ladce
Ladce	Vodné plochy	1841/1	64708	2191	3600	Energetická vodná stavba Kočkovský kanál
Púchov	Ostatné plochy	1790/1	25094	5	5384	Pravostranná ochranná hrádza vodného toku Váh
Púchov	Ostatné plochy	1790/5	27	5	24	Pravostranná ochranná hrádza vodného toku Váh
Púchov	Ostatné plochy	1793/1	68870	5	7468	-
Púchov	Vodné plochy	1811/2	20397	5	14	-
Púchov	Zastavané plochy a nádvoria	1813/1	2183	5	26	Pravostranná ochranná hrádza vodného toku Biela Voda - sútok s vodným tokom Váh
Púchov	Zastavané plochy a nádvoria	1813/2	58	5	6	Pravostranná ochranná hrádza vodného toku Biela Voda - sútok s vodným tokom Váh
Púchov	Zastavané plochy a nádvoria	1814	7981	5	3278	Pravostranná ochranná hrádza vodného toku Biela Voda - sútok s vodným tokom Váh
Púchov	Ostatné plochy	1793/31	745	4258	21	-
Streženice	Ostatné plochy	1853/1	1069	252	765	Pravostranná ochranná hrádza vodného toku Váh – Hať VD Kočkovce
Streženice	Ostatné plochy	1853/2	16877	252	6945	Pravostranná ochranná hrádza vodného toku Váh – Hať VD Kočkovce
Streženice	Ostatné plochy	1854	23743	252	464	Pravostranná ochranná hrádza vodného toku Váh – Hať VD Kočkovce
Streženice	Ostatné plochy	1855	6109	252	2	Obslužná komunikácia inundačného územia vodného toku Váh v lokalite VD D. Kočkovce

Katastrálne územie	Druh pozemku	Parcela KN E	Celková výmera pozemku (m ²)	Číslo LV	Výmera záberu pozemku (m ²)	Vodná stavba – časť na zábere pozemku
Beluša	Vodné plochy	7001	461721	5634	13189	-
Hloža-Podhorie	Ostatné plochy	609/506	4733	2485	379	Energetická vodná stavba Kočkovský kanál
Hloža-Podhorie	Ostatné plochy	677/4	238	3065	238	Obslužná komunikácia pri Vodnej elektrárni Ladce
Hloža-Podhorie	Ostatné plochy	226	587	3065	22	Ľavostranná ochranná hrádza energetickej vodnej stavby
Hloža-Podhorie	Ostatné plochy	227	188	3065	39	Ľavostranná ochranná hrádza energetickej vodnej stavby
Púchov	Trvalé trávne porasty	491	1714	3976	1	-
Púchov	Vodné plochy	1802/2	3567	3976	298	-
Púchov	Vodné plochy	1803/1	2667	3976	11	-
Púchov	Vodné plochy	1805/1	27429	3976	208	-
Púchov	Vodné plochy	1805/4	1913	3976	715	Obslužná komunikácia ľavostranného inundačného územia vodného toku Biela Voda
Púchov	Vodné plochy	1805/5	2552	3976	542	-
Púchov	Vodné plochy	1805/6	1201	3976	3	-
Streženice	Vodné plochy	1913/4	3183	1578	34	-
Streženice	Vodné plochy	1920/1	2785	1578	19	-
Streženice	Vodné plochy	1920/2	94760	1578	2	-

- Prenajímateľ berie na vedomie a súhlasí s tým, že v rámci spresňovania situovania stavby v teréne a ďalšieho stupňa projektovej dokumentácie môže nastať čiastočný posun záberu s dopadom na predmet nájmu a výmeru záberu. Po realizácii stavby „Zlepšenie cyklistickej infraštruktúry v TSK, časť 5: úsek Ladce - Púchov“ (ďalej aj ako „stavba“ alebo aj ako „cyklotrasa“) nájomca zabezpečí vypracovanie porealizačného geometrického plánu, na základe ktorého bude presný rozsah predmetu nájmu vykonaný písomným číslovaným dodatkom k tejto zmluve.
- Nájomca je oprávnený predmet nájmu užívať za účelom umiestnenia, výstavby, prevádzkovania, údržby a opráv stavby cyklotrasy „Zlepšenie cyklistickej infraštruktúry v TSK, časť 5: úsek Ladce – Púchov.“ Stavba je vo verejnom záujme. Stavebné práce musia byť písomne odsúhlasené prenajímateľom a stavba bude realizovaná na základe schválenej dokumentácie v stavebnom konaní.
- Účelom nájmu je získanie právneho vzťahu k predmetu nájmu, t.j. k pozemkom a vodným stavbám na nich umiestnených podľa tohto článku tejto zmluvy, na zabezpečenie realizácie projektu pod názvom „Zlepšenie cyklistickej infraštruktúry v TSK, časť 5: úsek Ladce - Púchov.“ Realizácia projektu spočíva vo vybudovaní a prevádzkovaní stavby vo verejnom záujme, ktorej stavebníkom bude nájomca.
- Táto zmluva je pre nájomcu, ktorý bude stavebníkom stavby, dokladom vzťahu k prenajatému majetku ako iné právo k pozemku a k stavbe podľa § 58 ods. 2 v spojení s § 139 ods. 1 písm. a) zákona č. 50/1976 Zb. o územnom plánovaní a stavebnom poriadku (stavebný zákon) v znení neskorších predpisov.

Článok II.
Odovzdanie a prevzatie predmetu nájmu

1. Nájomca vyhlasuje, že sa oboznámil so stavom predmetu nájmu a že predmet nájmu je plne spôsobilý na účel dohodnutý v článku I. tejto zmluvy a v takomto stave ho preberá.
2. Ku dňu ukončenia nájmu podľa tejto zmluvy dôjde k odovzdaniu a prevzatiu predmetu nájmu v súlade s podmienkami dohodnutými touto zmluvou.

Článok III.
Nájomné a platobné podmienky

1. Zmluvné strany sa v súlade so zákonom č. 18/1996 Z. z. o cenách v znení neskorších predpisov dohodli, že nájomca je povinný za užívanie predmetu nájmu podľa tejto zmluvy uhrádzať prenajímateľovi ročné nájomné vo výške **1,00 Eur** (slovom: jedno EURO). Nájomné je v zmysle § 38 ods. 3 zákona 222/2004 Z. z. o dani s pridanej hodnoty v znení neskorších predpisov oslobodené od dane.
2. Nájomné je nájomca povinný uhrádzať prenajímateľovi do 15.03. v roku za ktorý je nájomné uhrádzané, na základe faktúry vystavenej prenajímateľom. Splatnosť faktúry je 30 (slovom: tridsať) kalendárnych dní odo dňa jej preukázateľného doručenia nájomcovi. Za deň úhrady sa považuje deň, kedy sú finančné prostriedky pripísané na účet prenajímateľa uvedený v tvare IBAN v záhlaví tejto zmluvy.
3. Alikvotnú časť nájomného za obdobie od nadobudnutia účinnosti tejto zmluvy do 31.12.2017 je nájomca povinný uhradiť na základe faktúry prenajímateľa vystavenej do 30 kalendárnych dní od nadobudnutia účinnosti tejto zmluvy. Lehota splatnosti faktúry je 30 (slovom: tridsať) kalendárnych dní odo dňa preukázateľného doručenia faktúry nájomcovi. Za deň úhrady sa považuje deň, kedy sú finančné prostriedky pripísané na účet prenajímateľa uvedený v tvare IBAN v záhlaví tejto zmluvy.
4. Zmluvné strany sa dohodli, že nájomné bude každoročne zvyšované o % inflácie oznámené Štatistickým úradom Slovenskej republiky, merané indexom spotrebiteľských cien. Prvá úprava výšky nájomného bude za rok 2018. O mieru inflácie bude prepočítané nájomné za predchádzajúci kalendárny rok.
5. Ak bude nájomca v omeškaní s platením nájomného podľa bodu 2. a/alebo bodu 3. tohto článku tejto zmluvy, prenajímateľ je oprávnený požadovať od nájomcu popri plnení aj úroky z omeškania podľa ust. § 517 Občianskeho zákonníka v znení neskorších predpisov a § 3 Nariadenia vlády SR č. 87/1995 Z. z. ktorým sa vykonávajú niektoré ustanovenia Občianskeho zákonníka v znení neskorších predpisov.

Článok IV.
Podmienky nájmu, povinnosti nájomcu a prevádzkovateľa cyklotrasy

1. Nájomca sa zaväzuje plniť všetky podmienky nájmu podľa tejto zmluvy, predmet nájmu užívať riadnym a hospodárnym spôsobom a dodržiavať všeobecne záväzné právne predpisy, vzťahujúce sa na predmet nájmu. Nájomca je oprávnený užívať predmet nájmu výlučne na účel uvedený v článku I. ods. 4. tejto zmluvy.
2. Nájomca sa zaväzuje v rámci realizácie ako i v rámci následnej prevádzky cyklotrasy v plnej miere rešpektovať vecné bremená zapísané na pozemky tvoriace predmet nájmu podľa tejto zmluvy zapísané na príslušných listoch vlastníctva v čase uzatvorenia tejto zmluvy.
3. Nájomca sa zaväzuje na vlastné náklady zabezpečiť porealizačné geodetické zameranie cyklotrasy po ukončení jej výstavby v súlade s Čl. I. ods. 3. tejto zmluvy a súčasne sa zaväzuje v termíne najneskôr do 30 kalendárnych dní od kolaudácie stavby doručiť prenajímateľovi toto geodetické zameranie, ktoré bude následne podkladom k vypracovaniu písomného číslovaného dodatku k tejto zmluve prenajímateľom. Dodatok bude upresnením predmetu nájomnej zmluvy.

4. Nájomca bude vykonávať odborný výkon prevádzky a údržby cyklotrasy v rozsahu prináležiacom prevádzkovateľovi a zaväzuje sa plniť nasledovné povinnosti:
- a) zodpovedá tretím osobám, používajúcim cyklotrasu, za riadnu a bezpečnú prevádzku na nej, ako aj za škody, ktoré by vznikli na cyklotrase pri jej používaní,
 - b) zodpovedá správcovi vodohospodárskeho majetku SVP, š. p. za to, že zriadením, prevádzkovaním a užívaním cyklotrasy nedôjde k poškodzovaniu prenajatého majetku v správe SVP, š. p.,
 - c) zabezpečuje na vlastné náklady vykonávanie potrebnej údržby a opráv cyklotrasy, podľa potreby aj v prípade jej poškodenia pri povodňovej aktivite,
 - d) zaväzuje sa všetky činnosti týkajúce sa vodohospodárskeho majetku v správe SVP, š. p. vopred písomne nahlásiť a vykonať až po písomnom odsúhlasení so správcom vodohospodárskeho majetku SVP, š. p.,
 - e) zabezpečuje na vlastné náklady odstraňovanie a odvoz odpadkov z cyklotrasy a jej bezprostredného okolia,
 - f) zaväzuje sa realizovať opatrenia na predchádzanie vzniku škody v takom rozsahu, aby prevádzkou cyklotrasy a nedostatočnou starostlivosťou nebola spôsobená škoda na prenajatom majetku vo vlastníctve štátu, v správe SVP, š. p.,
 - g) zaväzuje sa zabezpečiť, aby prevádzkou cyklotrasy nedochádzalo k zhoršeniu kvality povrchových a podzemných vôd,
 - h) preberá na seba aj zodpovednosť za BOZP svojich zamestnancov alebo osôb, realizujúcich činnosti súvisiace s prevádzkou a údržbou cyklotrasy,
 - i) zaväzuje sa umožniť SVP, š. p. bezodplatne užívať cyklotrasu ako účelovú komunikáciu - pri zabezpečovaní údržby vodohospodárskeho majetku,
 - j) nájomca nie je oprávnený bez predchádzajúceho písomného súhlasu prenajímateľa prenechať predmet nájmu podľa tejto zmluvy alebo akúkoľvek jeho časť do užívania tretej osobe alebo do podnájmu tretej osobe s výnimkou ním zriadenej organizácie,
 - k) nájomca je pri užívaní predmetu nájmu povinný znášať obmedzenia v užívaní predmetu nájmu v rozsahu nevyhnutnom na plnenie povinností prenajímateľa vyplývajúce mu z platných právnych predpisov, a to najmä ustanovení zákona č. 364/2004 Z. z. o vodách a o zmene zákona Slovenskej národnej rady č. 372/1990 Zb. o priestupkoch v znení neskorších predpisov (vodný zákon) v znení neskorších predpisov a zákona č. 7/2010 Z. z. o ochrane pred povodňami v znení neskorších predpisov,
 - l) nájomca je oprávnený vybudovať cyklotrasu, a to výlučne na vlastné náklady na predmete nájmu podľa vypracovaného projektu stavby, v súlade s písomnými stanoviskami prenajímateľa a na základe právoplatných povolení. Všetky prípadné zmeny sa zaväzuje prerokovať so SVP, š. p.,
 - m) nájomca je povinný zabezpečiť na vlastné náklady príslušné orientačné značenie na cyklotrase, v súlade s platnou legislatívou a zabezpečovať jej údržbu a obnovu na vlastné náklady,
 - n) nájomca zodpovedá tretím osobám v plnej miere za všetky škody, ktoré by v dôsledku realizácie, prevádzkovania, údržby, či rekonštrukcie a modernizácie cyklotrasy vznikli.

Článok V.

Podmienky nájmu, povinnosti prenajímateľa ako správcu vodného toku

1. Prenajímateľ dáva dňom podpisu tejto zmluvy súčasne súhlas nájomcovi, aby na základe tejto zmluvy zabezpečil pre stavbu: „Zlepšenie cyklistickej infraštruktúry v TSK, časť 5: úsek Ladce - Púchov“ územné rozhodnutie, stavebné povolenie a kolaudačné rozhodnutie. Prenajímateľ súhlasí so vstupom, stavebnými prácami, ako aj s vykonaním opatrení súvisiacich so stavebnými prácami na predmete nájmu, ako aj s vykonaním iných úkonov, ktoré možno dôvodne predpokladať za účelom realizácie stavby definovanej v článku I. tejto zmluvy. Táto zmluva je pre nájomcu, ktorý je stavebníkom stavby uvedenej v článku I. tejto zmluvy dokladom vzťahu k predmetu nájmu uvedenom v článku I. tejto zmluvy v súlade s ust. § 58 ods. 2 a § 139 ods. 1 písm. a) zákona č. 50/1976 Zb. o územnom plánovaní a stavebnom poriadku (stavebný zákon) v znení neskorších predpisov.
2. SVP, š. p. si vyhradzuje právo pri vyhlásení povodňovej aktivity a s tým súvisiacom výkone nutnej údržby, obmedziť až zastaviť na nevyhnutnú dobu prevádzku cyklotrasy.

Článok VI. Zodpovednosť za škody

1. Nájomca sa zaväzuje znášať prípadné škody, ktoré vzniknú nesplnením povinností vyplývajúcich pre neho z tejto zmluvy alebo z právnych predpisov.
2. V zmysle ust. § 49 ods. 5 zákona č. 364/2004 Z. z. o vodách a o zmene zákona Slovenskej národnej rady č. 372/1990 Zb. o priestupkoch v znení neskorších predpisov (vodný zákon) v znení neskorších predpisov prenajímateľ nezodpovedá za škody spôsobené na majetku nájomcu mimoriadnou udalosťou.

Článok VII. Doba nájmu a spôsob ukončenia nájmu

1. Táto zmluva sa uzatvára na dobu určitú odo dňa nadobudnutia účinnosti tejto zmluvy **do 31.12.2045**, pred uplynutím doby nájmu s možnosťou jej predĺženia písomným číslouvaným dodatkom k tejto zmluve na základe vzájomnej dohody oboch zmluvných strán.
2. Pred uplynutím dohodnutej doby nájmu je nájom možné ukončiť:
 - a) písomnou dohodou oboch zmluvných strán,
 - b) písomnou výpoveďou prenajímateľa v prípade, ak
 - i. nájomca mešká s úhradou nájomného viac ako 3 mesiace,
 - ii. nájomca napriek písomnému upozorneniu užíva predmet nájmu v rozpore s touto zmluvou,
 - iii. nájomca prenechal predmet nájmu do užívania alebo do podnájmu tretej osobe bez predchádzajúceho písomného súhlasu prenajímateľa s výnimkou ním zriadenej organizácie,
 - c) písomnou výpoveďou nájomcu v prípade, ak
 - i. predmet nájmu prestane byť spôsobilý na užívanie na dohodnutý účel podľa článku I. ods. 4. tejto zmluvy.

Zmluvné strany sa dohodli na výpovednej dobe tri (3) mesiace, ktorá začína plynúť od prvého dňa kalendárneho mesiaca nasledujúceho po doručení písomnej výpovede druhej zmluvnej strane. Podmienkou na uplatnenie práva výpovede zo strany prenajímateľa je, že pred vypovedaním tejto zmluvy prenajímateľ písomne vyzval nájomcu k odstráneniu stavu porušovania v určenej lehote minimálne 30 dní a nájomca tento stav porušovania neodstránil.

3. Po uplynutí doby nájmu podľa čl. VII. ods. 1 tejto zmluvy sa zmluvné strany dohodnú na odovzdaní stavby realizovanej na predmete nájmu, o čom musí byť vyhotovený písomný preberací protokol podpísaný zástupcami oboch zmluvných strán, v ktorom zmluvné strany doriešia všetky vzájomné vzťahy vyplývajúce a súvisiace s touto zmluvou.
4. Zmluvné strany sa dohodli postupovať podľa predchádzajúceho odseku tohto článku aj v prípade skončenia nájmu pred uplynutím dohodnutej doby nájmu niektorým zo spôsobov uvedených v ods. 2. tohto článku tejto zmluvy.
5. V prípade ukončenia tohto nájomného vzťahu, prenajímateľ po prevzatí realizovanej stavby nebude prevádzkovať cyklotrasu.

Článok VIII. Záverečné ustanovenia

1. Zmluvné vzťahy neupravené v tejto zmluve sa riadia príslušnými ustanoveniami Občianskeho zákonníka o tomto zmluvnom type a ostatnými právnymi predpismi platnými na území Slovenskej republiky.
2. Túto nájomnú zmluvu možno meniť a dopĺňať len písomnými číslouvanými dodatkami podpísanými oboma zmluvnými stranami.

3. Táto nájomná zmluva bola vyhotovená v siedmich (7) vyhotoveniach, tri (3) vyhotovenia pre prenajímateľa, tri (3) vyhotovenia pre nájomcu a jedno (1) vyhotovenie pre potreby katastrálneho konania na Okresnom úrade Púchov, katastrálny odbor.
4. Zmluvné strany sa dohodli, že po dobu trvania nájmu na základe tejto zmluvy v znení jej prípadných dodatkov, je nájomca oprávnený postúpiť práva a povinnosti nájomcu z tejto zmluvy v znení jej prípadných dodatkov na ním zriadenú príspevkovú organizáciu Správu ciest Trenčianskeho samosprávneho kraja, Brnianska 3, 911 05 Trenčín.
5. Zmluvné strany sa dohodli, že nájomca podá návrh na zápis tejto zmluvy do katastra nehnuteľností v súlade s § 1 ods. 1 zákona č. 162/1995 Z. z. o katastri nehnuteľností a o zápise vlastníckych a iných práv v znení neskorších predpisov po zrealizovaní a skolaudovaní stavby „Zlepšenie cyklistickej infraštruktúry v TSK, časť 5: úsek Ladce – Púchov.“
6. Táto zmluva nadobúda platnosť dňom jej podpísania oboma zmluvnými stranami.
7. Táto zmluva nadobúda účinnosť **neskôr po jej zverejnení** v súlade s ustanoveniami § 47a Občianskeho zákonníka v znení neskorších predpisov a ustanovenia § 5a zákona č. 211/2000 Z. z. o slobodnom prístupe k informáciám a o zmene a doplnení niektorých zákonov (zákon o slobode informácií) v znení neskorších predpisov, **a to dňom doručenia písomného oznámenia nájomcu o začatí prác na predmetnej stavbe prenajímateľovi.**
8. V prípade, že sa nájomca rozhodne predmetnú stavbu nerealizovať, zaväzuje sa o tejto skutočnosti bezodkladne písomne informovať prenajímateľa a táto zmluva stratí platnosť a účinnosť dňom doručenia písomného oznámenia prenajímateľovi.
9. Zmluvné strany berú na vedomie, že táto zmluva podlieha zverejneniu podľa zákona č. 211/2000 Z. z. o slobodnom prístupe k informáciám a o zmene a doplnení niektorých zákonov (zákon o slobode informácií) v znení neskorších predpisov a s jej zverejnením vyjadrujú súhlas.
10. Práva a povinnosti vyplývajúce z tejto zmluvy prechádzajú na všetkých právnych nástupcov zmluvných strán.
11. Písomnosti zmluvných strán sa doručujú na adresu uvedenú v záhlaví tejto zmluvy a považujú sa za doručené, ak boli adresátom prevzaté alebo boli vrátené odosielateľovi ako nedoručiteľné a adresát svojim konaním alebo opomenutím zmaril doručenie písomnosti, v takomto prípade sa písomnosť považuje za doručení uplynutím tretieho dňa odo dňa jej odoslania. Účinky doručenia nastanú aj vtedy ak adresát doručenie písomnosti odmietol.
12. Zmluvné strany prehlasujú, že sú v plnom rozsahu spôsobilé k uvedeným právnym úkonom a ich zmluvná voľnosť nie je ničím obmedzená. Zmluvné strany vyhlasujú, že ich vôľa vyjadrená v tejto zmluve je vážna, slobodná a určitá, že prejavy vôle oboch zmluvných strán sú dostatočne zrozumiteľné. Na znak súhlasu zmluvných strán s celým obsahom tejto zmluvy ju obidve zmluvné strany podpisujú.

Prílohy:

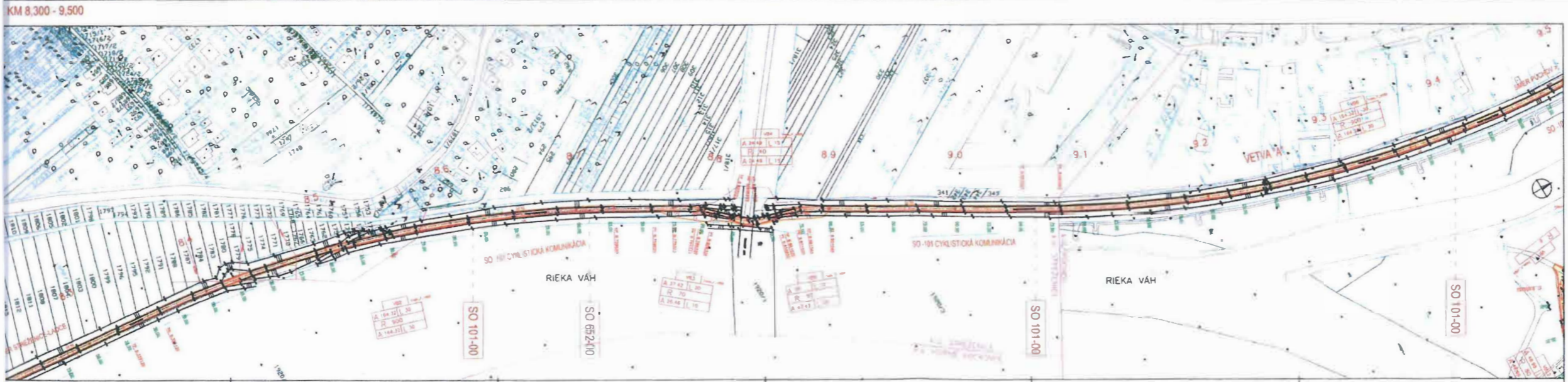
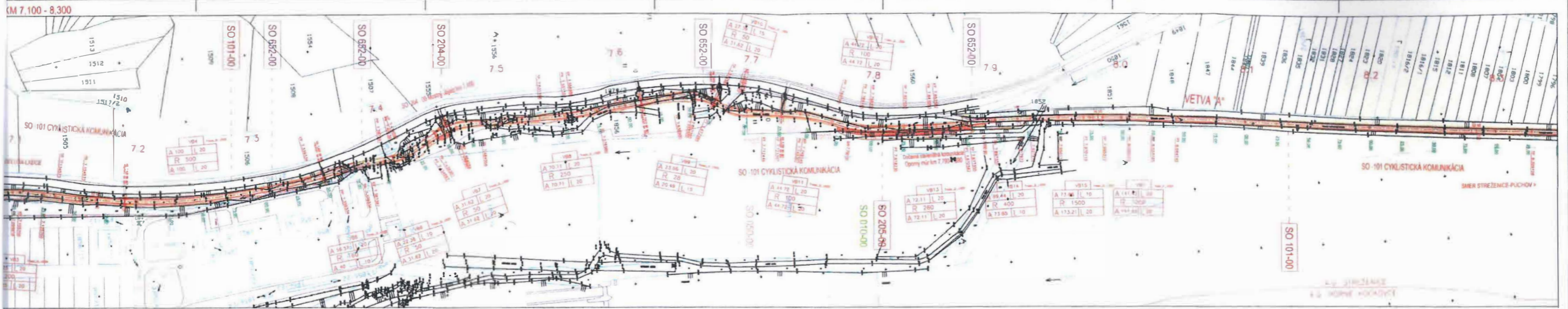
1. Príloha č. 1 – grafická situácia

V Banskej Štiavnici, dňa: **19. 06. 2017**
 Prenajímateľ:
SLOVENSKÝ VODOHOSPODÁRSKY PODNIK,
štátny podnik

V Trenčíne, dňa: **28 JUN 2017**
 Nájomca:
Trenčiansky samosprávny kraj
so sídlom v Trenčíne

Ing. Stanislav Gáborík
 generálny riaditeľ

Ing. Jaroslav Baška
 predseda Trenčianskeho samosprávneho kraja



NAVROVANÁ OBJEKTOVÁ SKLADBA

- SO 010-00 Rýchlostná doprava autobusov
- SO 010-00 Príprava úseku
- SO 010-00 Úprava plochy pre zriaďovanie odpočívadla
- SO 101-00 Cyklistická komunikácia
- SO 101-00 Cyklistická komunikácia
- SO 101-00 Dĺžková príslušenstva v km 8,310 - 8,315
- SO 101-00 Dĺžková príslušenstva v km 8,315 - 8,320
- SO 101-00 Dĺžková príslušenstva v km 8,320 - 8,325
- SO 101-00 Dĺžková príslušenstva v km 8,325 - 8,330
- SO 101-00 Dĺžková príslušenstva v km 8,330 - 8,335
- SO 101-00 Dĺžková príslušenstva v km 8,335 - 8,340
- SO 101-00 Dĺžková príslušenstva v km 8,340 - 8,345
- SO 101-00 Dĺžková príslušenstva v km 8,345 - 8,350
- SO 101-00 Dĺžková príslušenstva v km 8,350 - 8,355
- SO 101-00 Dĺžková príslušenstva v km 8,355 - 8,360
- SO 101-00 Dĺžková príslušenstva v km 8,360 - 8,365
- SO 101-00 Dĺžková príslušenstva v km 8,365 - 8,370
- SO 101-00 Dĺžková príslušenstva v km 8,370 - 8,375
- SO 101-00 Dĺžková príslušenstva v km 8,375 - 8,380
- SO 101-00 Dĺžková príslušenstva v km 8,380 - 8,385
- SO 101-00 Dĺžková príslušenstva v km 8,385 - 8,390
- SO 101-00 Dĺžková príslušenstva v km 8,390 - 8,395
- SO 101-00 Dĺžková príslušenstva v km 8,395 - 8,400
- SO 101-00 Dĺžková príslušenstva v km 8,400 - 8,405
- SO 101-00 Dĺžková príslušenstva v km 8,405 - 8,410
- SO 101-00 Dĺžková príslušenstva v km 8,410 - 8,415
- SO 101-00 Dĺžková príslušenstva v km 8,415 - 8,420
- SO 101-00 Dĺžková príslušenstva v km 8,420 - 8,425
- SO 101-00 Dĺžková príslušenstva v km 8,425 - 8,430
- SO 101-00 Dĺžková príslušenstva v km 8,430 - 8,435
- SO 101-00 Dĺžková príslušenstva v km 8,435 - 8,440
- SO 101-00 Dĺžková príslušenstva v km 8,440 - 8,445
- SO 101-00 Dĺžková príslušenstva v km 8,

